




FishFinder 400C цветен сонар с възможност за избор на вида на екрана, двулъчев или двучестотен, в зависимост от Вашия избор.

РЪКОВОДСТВО ЗА РАБОТА

- 1 -

Fishfinder 400C - основни функции:

- Натиснете HOME от кой да е екран, за да идете на страница Home.
- Натиснете MENU от кой да е екран, за да влезете в менюто.
- Натиснете и пуснете  POWER, за да промените екранните настройки.

Регистриране на продукта:

Помогнете ни по-добре да Ви подпомагаме, като се регистрирате по интернет при нас още днес! Свържете се с нас на www.garmin.com/registration/.

Използвайте това място, за да запишете серийния номер (8-цифреното число на гърба на Fishfinder 400C) в случай, че Ви потрябва сервиз. Пазете оригинала или копие на документите, които сте получили при закупуването на уреда.

Сериен номер: _____

Свързване с Garmin

Свържете се с Garmin, ако имате някакви въпроси по време на работа с Вашия Fishfinder 400C. В САЩ използвайте телефон (913) 397-8200 или (800) 800-1020, а в Европа +44(0) 870-8501241

Кажете ни какво мислите

РЪКОВОДСТВО ЗА РАБОТА

- 2 -

Кажете ни дали харесахте това ръководство. Попълнете Product Documentation Survey. Идете на www.garmin.com/contactUs/ и кликнете на Product Documentation Survey.

Почистване на екрана

Екрана е покрит със специален анти-рефлексивен слой, който е чувствителен на мазнини, восък и абразивни почистващи материали. Почистване с препарати, които съдържат амоняк, алкохол, абразиви и анти-грес съставки ще повредят покритието. Важно е да почиствате екрана с препарат за стъкла на очила и чисто парцалче без влакна.

Навлизване на вода

Уреда е водоустойчив с клас IPX7. Той може да устои на потапяне на дълбочина 1м до 30 минути. По-дълго потапяне ще повреди уреда. Ако сте потопили уреда, изчакайте да изсъхне преди нова употреба.



Предупреждения: Когато навигирате, внимателно сравнявайте информацията от екрана на уреда с другите навигационни уреди, които имате.

Hg - лампите, които са в уреда може да съдържат живак и трябва да се рециклират съгласно местните закони.

РЪКОВОДСТВО ЗА РАБОТА

- 3 -

Инсталиране на Fishfinder 400C

За да работите успешно с Вашия Fishfinder 400C, Вие трябва да инсталирате правилно него и всички свързани с него части. Сравнете съдържанието на кутията със списъка върху кутията. Ако някои части липсват, свържете се с дилъра на Garmin. Преди да започнете инсталирането:

- Прочетете и следвайте инструкцията за инсталиране.
- Подберете необходимите инструменти.
- Проверете дали всички кабели могат да достигнат до мястото на екрана и сондата.

Ако имате трудности при инсталирането, свържете се с Garmin Product Support или се свържете с професионалист.

За да инсталирате и използвате Вашия Fishfinder:

- 1 Изберете място за сонара
- 2 Монтирайте го
- 3 Инсталирайте сондата
- 4 Инсталирайте жиците.
- 5 Тествайте инсталацията

РЪКОВОДСТВО ЗА РАБОТА

- 4 -

Стъпка 1: Изберете място за Fishfinder

Имайте предвид следното, когато избирате място за инсталиране:

- Да имате оптимален поглед към мястото, докато управлявате лодката.
- Винаги лесно да достигате до клавиатурата.
- Мястото да е достатъчно здраво, за да издържи уреда и да го пази от удар и вибрации.
- Осигурете място за обслужване и свързване на кабелите и сондата. Поне 8см пространство трябва да имате зад кутията на уреда.



Температурния обхват на безпроблемна работа на уреда е от -15°C до +55°C. Ако подложите уреда на температури извън обхвата, ще повредите LCD екрана. Този тип повреди НЕ се покриват от гаранцията.

Стъпка 2: Монтиране на Fishfinder

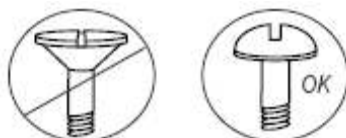
Вие може да монтирате Вашия уред по един от следните два начина:

- **Монтиране със стойка върху повърхност** - монтирайте Fishfinder към скобата (включена в комплекта), за да го прикрепите към избраната повърхност.
- **Монтиране на нивото на повърхността** - Допълнително може да закупите и използвате комплект за монтиране на сонара на нивото на равен панел.

Монтиране със стойка върху повърхност

Инструментчта (не са включени в комплекта) - бормашина, отверка и едно от следните:

- три #8 (4mm) болтове със шайби
- или три #8 самонатягащи се винтове



За да монтирате стойката:

1. Използвайте базата, за да маркирате мястото на трите отвора.
2. Пробийте отворите.



3. Монтирайте основата с трите болта. НЕ претягайте!
4. Поставете стойката върху основата.

Инсталиране на Fishfinder 400C върху стойката:

За да инсталирате уреда върху стойката:

1. Подравнете слота на задната страна на Fishfinder с дългия монтажнен винт на стойката и плъзнете уреда на мястото му. Ако е необходимо, навийте дългия винт, за да доближите или отдалечите страничните стойки. (Въртете в посока, обратна на часовата стрелка, за да разширите отвора и в посока на часовата стрелка, за да го стесните.)
2. Поправете наклона на Fishfinder и затегнете финално дългия винт.



3. Завъртете стойката наляво или надясно. Стойката кликва при въртене. Изберете добър поглед към уреда и затегнете всички винтове.
4. Свържете кабела за захранване/данни с уреда, като затегнете добре заключващия пръстен.

РЪКОВОДСТВО ЗА РАБОТА

- 7 -

Стъпка 3: Инсталиране на сондата

Правилното инсталиране на сондата е ключ към добрата работа на уреда. Ако кабела на сондата е къс за Вашата лодка, може да си купите удължител.



Предупреждение: НЕ режете част от кабела на сондата, защото ще загубите гаранцията си. Кабела НЕ може да бъде снаждан към съществуващ (от Garmin или не) кабел.

Следващите страници съдържат основни правила на инсталиране на сонда. Детайлна информация за инсталирането ще намерите в комплекта на сондата.

Сглобяване на сондата

За да сглобите сондата:

1. Вкарайте гумения пръстен и пластмасовия разделител в сондата едновременно. НЕ смазвайте гумения пръстен.
2. Завъртете кабела по посока на задната страна на сондата. Плъзнете сондата в монтажната стойка.
3. Поставете 5 милиметровия пръстен в 10-32 x 1.75" винта и вкарайте винта през монтажното устройство, разделителя, гумения пръстен.

РЪКОВОДСТВО ЗА РАБОТА

- 8 -

4. Поставете другия 5 милиметров пръстен на открития край. Инсталирайте 10-32 заключваща гайка. Вие може да затегнете допълнително сондата след инсталирането ѝ на лодката.



Монтиране на сондата към електродвигател

(Само двулъчеви сонди)

За да монтирате сондата към електродвигател:

1. Прекарайте голямата пластмасова "свинска опашка" през дупките на стойката за конзолно закрепване на сондата така, че зъбите да сочат нагоре.



Във водоеми с богата растителност близо до повърхността е препоръчително да използвате метална "свинска опашка".

РЪКОВОДСТВО ЗА РАБОТА

- 9 -

2. Разположете гумената подложка там, където стойката на сондата ще контактува с мотора.

3. Поставете стойката срещу тялото на мотора, като обърнете задната част на сондата към перката, т.е. сондата е насочена по посока на движение на лодката.

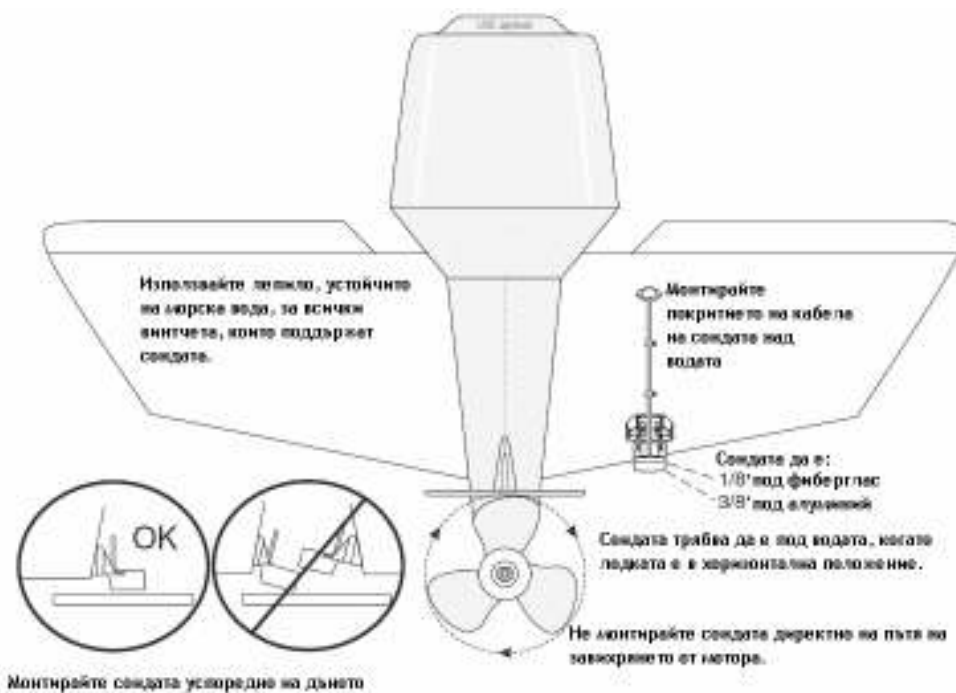


4. Стегнете "свинската опашка" така, че да фиксирате неподвижно.

5. Разположете сондата така, че да е успоредна на дъното, когато е в употреба. Затегнете стягащата каишка. Отрежете излишните краища, които стърчат.

6. Прикрепете кабела, като използвате приложените в комплекта каишки.

Монтиране на кърмата



Когато избирате място за сондата, обърнете внимание на следните основни изисквания:

РЪКОВОДСТВО ЗА РАБОТА

- 11 -

- За да работи сонара Ви безупречно, сондата трябва да е потопена в спокойни води. НЕ МОНТИРАЙТЕ сондата зад стрингери, нитове, подпори, фитинги и други места, предизвикващи турбуленция.
- Монтирайте сондата най-близо до централната линия на лодката.
- НЕ РЕЖЕТЕ кабела на сондата. С това гаранцията Ви ще отпадне.
- НЕ МОНТИРАЙТЕ сондата на места, където може да бъде подложена на резки удари и вибрации при спускане в морето, влачене, пренасяне или съхранение.
- НЕ ПОСТАВЯЙТЕ сондата на пътя на пропелера на лодка.



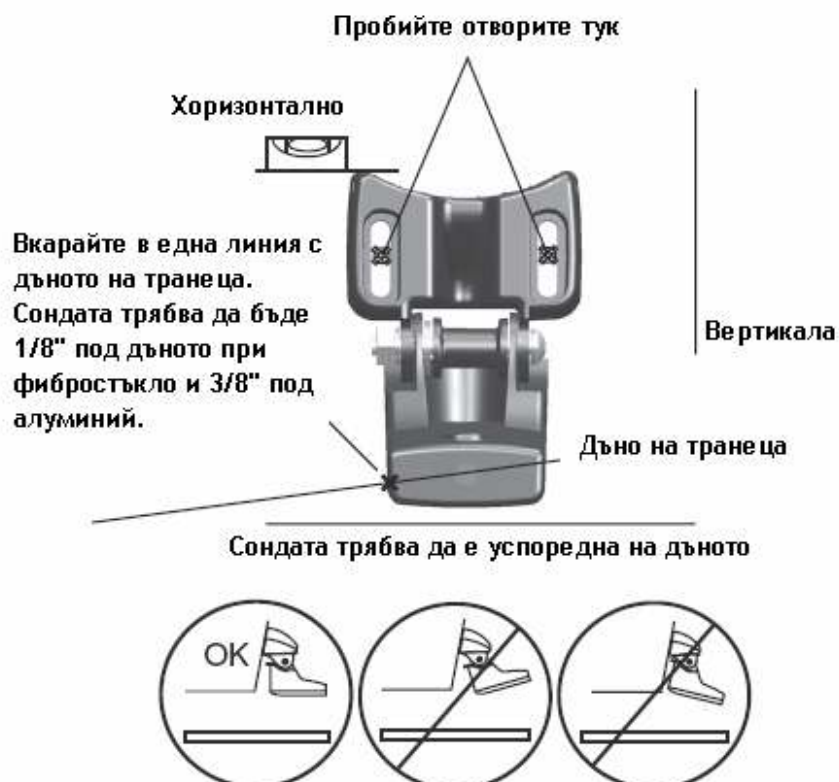
Сондата да е поставена в СПОКОЙНИ води.

За да монтирате сондата на кърмата:

1. Поставете монтажното устройство на сондата на избраното място. Убедете се, че сондата е успоредна на ватерлинията на лодката. Маркирайте центровете на отворите на монтажното устройство.
2. Пробийте отвори с дълбочина до 25мм на отбелязаните места. Не пробивайте по-дълбоки отвори.
3. Поставете водоустойчиво лепило върху 5 x 30мм винтовете. Свържете сондата с монтажното ѝ устройство, като използвате тези винтове. Нагласете сондата така, че да се подава 3мм извън транеца при фибергласов корпус или до 10мм при алуминиев корпус. Нагласете сондата така, че да е успоредна на повърхността на водата.

4. Затегнете гайката, докато опре в монтажното устройство, а след това затегнете още 1/4 оборот. (Не презатягайте).
5. Поставете първото захващане на кабел приблизително на една трета от разстоянието между сондата и горната част на кърмата.
6. Маркирайте мястото. Пробийте отвор с дълбочина до 10мм.
7. Прикрепете кабела и продължете по същия начин по-нагоре.
8. Ако е необходимо, завъртете кабела към екрана на сонара. НЕ РЕЖЕТЕ кабела. Избягвайте да навивате около кабела други кабели, жици или източници на електрическа интерференция.

Монтиране на сондата



Инсталиране на сондата в жлеб в лодката


За да избегнете пробиване на отвори в корпуса, Вие може да закрепите сондата здраво с епоксидна смола от вътрешната страна на лодката. Този тип монтаж може да Ви осигури намаляване на шумовете и може да работите с по-висока чувствителност на сондата. За да монтирате сондата от вътрешната страна на лодката, тя трябва да е от фибростъкло и да е без скелет. Ако не сте сигурни в това, свържете се с производителя на лодката Ви.

Някои сонди са специално проектирани да бъдат монтирани вътре в лодки. Стандартната пластмасова сонда, която идва с уреда, също може да бъде монтирана по този начин. Ако сондата Ви има температурен сензор, екрана ще показва температурата при сондата.

Избор на мястото за инсталиране:

Проверете следните неща при избор на място:

- Солидно (плътно) фибростъкло, без въздушни мехурчета в него.
- Мястото да е такова, че под лодката да има спокойни (без турбулентност) води при всякаква скорост.
- Не поставяйте сондата над капаци на отвори или зад прегради, които обикновено предизвикват турбулентност.

 **ЗАБЕЛЕЖКА:** Повечето от модерните плавателни съдове си имат предварително проектирани места за сонди.



За да тествате мястото:

1. Направете тестово устройство от PVC тръба, както е показано на схемата по-горе
2. Залепете временно тръбата и напълнете с вода.

3. Поставете сондата вътре директно на дъното и я притиснете. Ако показанията на екрана са лоши, намерете друго място.

За да инсталирате сондата на постоянното ѝ място:

1. Леко изшкурете повърхността на корпуса и повърхността на сондата с фина шкурка.
2. Изградете кофраж от лента, висока около 6мм. От вътрешната страна направете пръстен от епоксидна смола. Напълнете с епоксидна смола до височина около 3мм.
3. Поставете сондата в смолата, изгонете мехурчетата.
4. Притиснете сондата и я оставете да съхне около 24 часа.

Стъпка 4: Инсталиране на кабелите за захранване/данни

FishFinder 400C идва с кабели за свързване към захранване и сонда, които влизат реда посредством единствен лесен за фиксиране и сваляне накрайник. Тези кабели осигуряват връзка на FishFinder 400C и към други външни устройства.

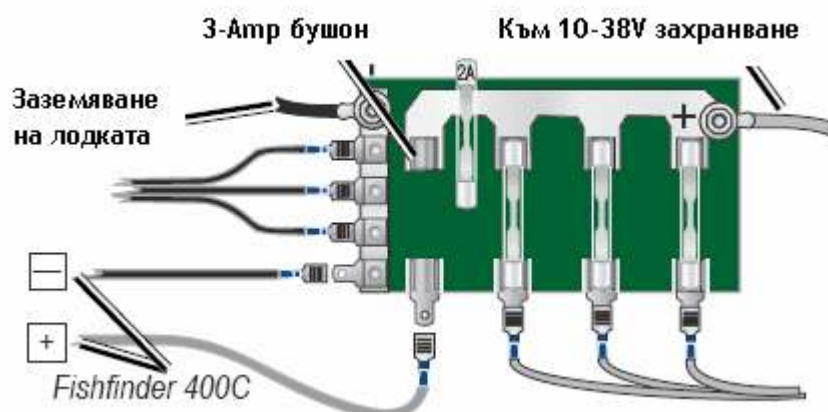
Цветната кодова диаграма показва подходящите връзки. Ако е необходимо да удължите жиците, използвайте жици със сравним размер и гледайте удължението да е максимално малко.



Уреда може да получи максимален волтаж 35 V.



При обичайно инсталиране се използват червения и черния кабел.



За да свържете:

1. Определете поляритета на клемата на бушонното табло с фазомер или волтметър.
2. Свържете червената жица на +.

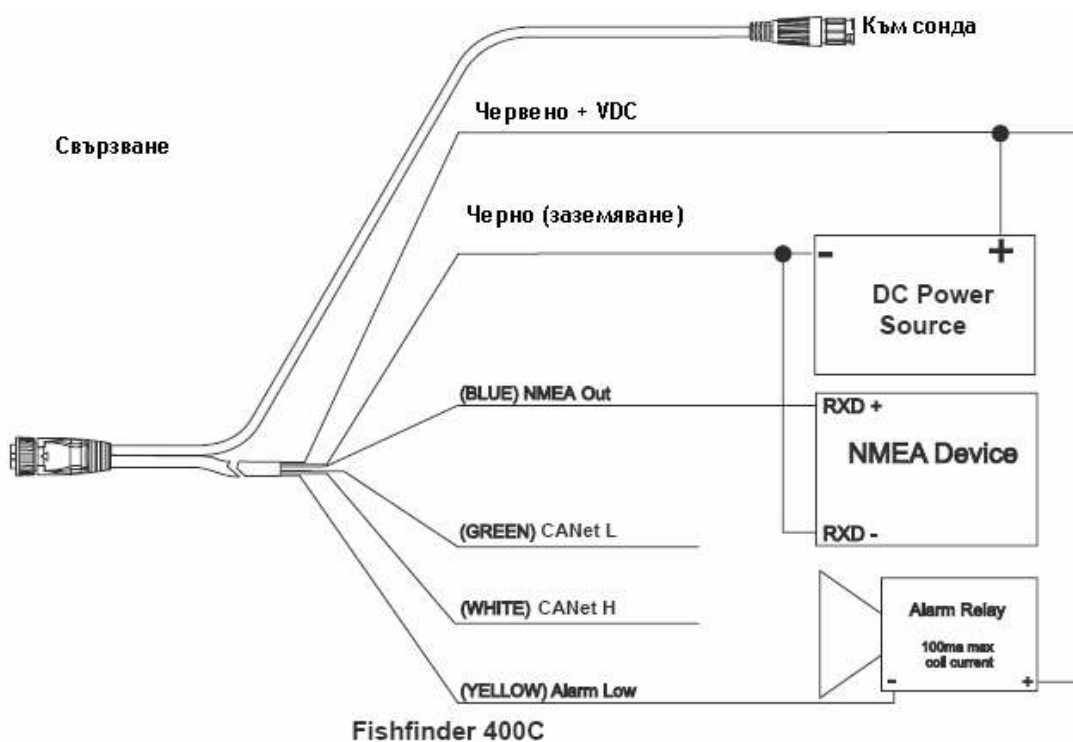
3. Свържете черната жица на -.
4. Свържете 3-амперовия бушон.
5. Позиционирайте слотовете на куплунга на кабела с куплунга на екрана и вкарайте кабела. Завъртете заключващия пръстен в посока обратна на часовата стрелка, докато откаже.

Свързване към NMEA устройство:

FishFinder 400C може да бъде свързан с друго електронно устройство, което има NMEA изход, например GPS на Garmin. Ако сондата Ви може да поддържа това, Вие може да прашате на GPS информация за дълбочина, температура, скорост.

За да свържете с GPS или друго NMEA устройство:


1. Следвайте стъпки от 1 до 4 от по-горе. За уреди на Garmin черните жици на двете устройства трябва да се свържат заедно или на една и съща клемма за заземяване.
2. Свържете синята жица (за изпращане на данни) на сонара към жицата за приемане на данни на GPS.
3. Свържете кафявата жица (за приемане на данни) на сонара към жицата за изпращане на данни на GPS.
4. Настройте NMEA Input/Output на On на сонара и GPS.




Инсталиране на FishFinder 400C към Garmin CANet

FishFinder 400C е съвместим с CANet мрежата на Garmin, която позволява връзки между различни устройства на една лодка (яхта). Например информацията от сонара може през мрежата да мине към 2 GPS уреда. Тогава на екрана на GPS картографите може да видите пълната информация от сонара, не само дълбочина, температура и скорост.

Стъпка 5: Тестване на инсталацията


За да включите Вашия FishFinder 400C за пръв път, натиснете и задръжте , докато не чуete звук и екрана не светне. Използвайте кръглия (ROCKER) и SELECT бутони, следвайте екраните по-долу, за да конфигурирате FishFinder 400C.

 Въпреки, че е възможно да направите някои проверки и на "сухо", за отлична инсталация за предпочитане е лодката да е на вода.

За да конфигурирате Вашия Fishfinder 400C:

(След приключване на конфигурирането, уреда се връща към основната си страница. След 15 секунди бездействие той се връща към "пълен" екран.)



 Ако уредът не усети сонда, ще ви покаже надпис: "Сондата разкачена. Сонара е изключен.

На сондата ѝ трябва вода, за да пренесе сигнала, затова тя трябва да е във вода, за да работи адекватно. Вие не можете да получите информация за дълбочината или разстоянието до обект, когато сондата е извън вода.

Когато вкарате лодката във вода, проверете дали няма протичане на вода през отвори, които са над и под водната линия. Не оставяйте лодката си във вода продължително време преди да сте проверили за течове.

За да тествате инсталирането на сондата:

1. Започнете да тествате инсталацията на бавна скорост. Ако сондата работи добре, постепенно увеличете скоростта на лодката, като следите поведението на сонара. Ако сигнала се изгуби внезапно или върнатия сигнал от дъното неколкократно се понижи, си отбележете при каква скорост се случва това.
2. Върнете скоростта на лодката отново към тази, на която е изгубен сигнала, направете умерени завои в двете посоки и вижте дали сигнала се подобрява.
3. Ако сигнала се подобри, докато правите завои, нагласете сондата с още 1/8" под нивото на дъното на лодката. Може да се наложат няколко настройки, докато елиминирате изчезването на сигнала.
4. Ако сигнала не се подобрява, Вие трябва да смените мястото на сондата.



Когато настройвате дълбочината на сондата, правете промените на малки стъпки. Поставянето на сондата твърде надолу може да създаде проблеми от закачането ѝ на подводни обекти.


Основни действия**Включване и изключване на FishFinder 400C**

Натиснете и задръжте  докато чуete звук и се яви началната страница.



Когато включвате за пръв път FishFinder 400C Вие трябва да изберете език, тип сонда, мерни единици и цвятова схема.

Настройка на осветлението

1. Натиснете и пуснете .
2. Натиснете ляво на ROCKER, за да намалите яркостта; натиснете надясно ROCKER, за да я увеличите.

Използване на режим симулатор

Ако сондата не е свързана, няма да видите данни на екрана. С превключване на режим симулатор, FishFinder 400C действа все едно че е свързан със сонда. Използвайте този режим, за да изучите Вашия уред.



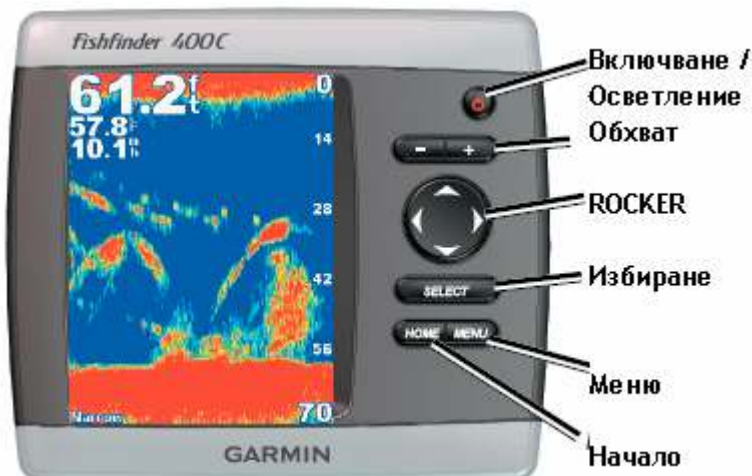
Когато сте в режим симулатор, данните които виждате, са измислени.

Използване на клавиатурата на FishFinder 400C

Включване/осветление - натиснете и задръжте, за да включите уреда; натиснете и пуснете, за да настроите осветлението и да смените режима ден/нощ.

Обхват - Натиснете за да настроите обхвата на сонара.

ROCKER - Натискайте нагоре, надолу, наляво или надясно, за да се премествате през менютата, да отивате на полета и за да въведете данни.



Избиране - Натискате, за да изберете осветеното поле или да потвърдите екранно съобщение.

Начало - Натиснете, за да се върнете на началната страница.

Меню - Натиснете, за да влезете в допълнителните настройки и опции за конфигуриране; Натиснете, за да се върнете към предишен екран, когато се налага.

Изучаване на началната страница

Когато включите FishFinder 400C, явява се началната страница. Натиснете ROCKER нагоре и надолу, и натиснете SELECT (ИЗБЕРИ) за да изберете опция.



Опциите на този екран варират в зависимост от типа на избраната сонда.



Full screen (Пълен екран) - отваря пълен екран, на който виждате отчетите от сондата.

Flasher (При двулъчевите сонди само) - отваря кръгов флашер за отчетите на сондата вместо линейния

Split Freq (При двучестотните сонди само) - отваря разделен на две екран, чрез който може да наблюдавате отчетите от двете честоти. 50kHz се явява отляво, а 200kHz - отдясно.

Split Zoom - отваря разделен

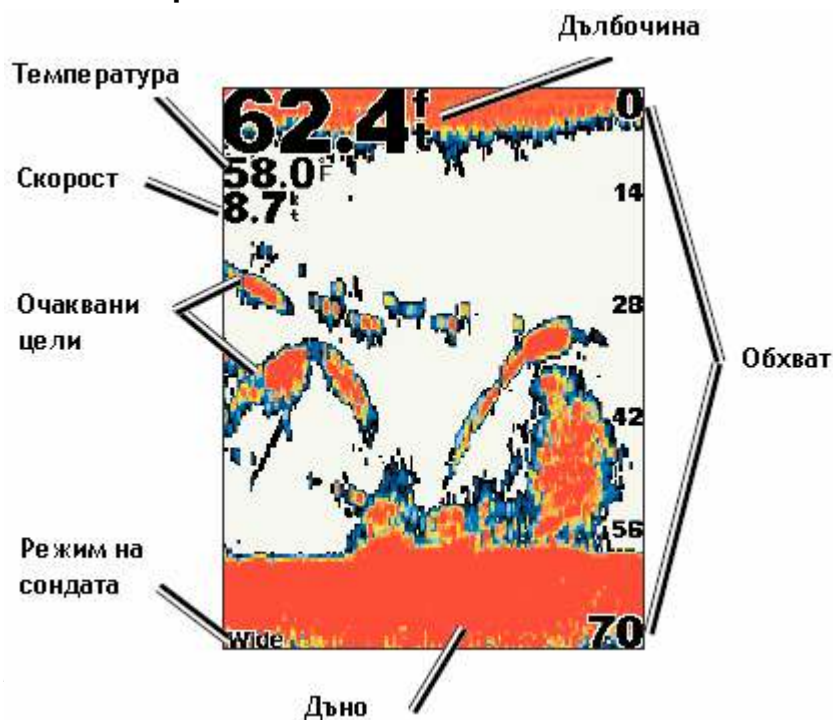
екран с нормална графика от дясната страна и увеличена (според Вашето предпочитание) от лявата.

Цифри - отваря група полета за данни, на които четете информацията от сондата в цифров вид.

Temp Log - показва графика на температурата на водата при използване на подходяща сонда.

Configure - конфигурира настройките на уреда.

Пълен екран

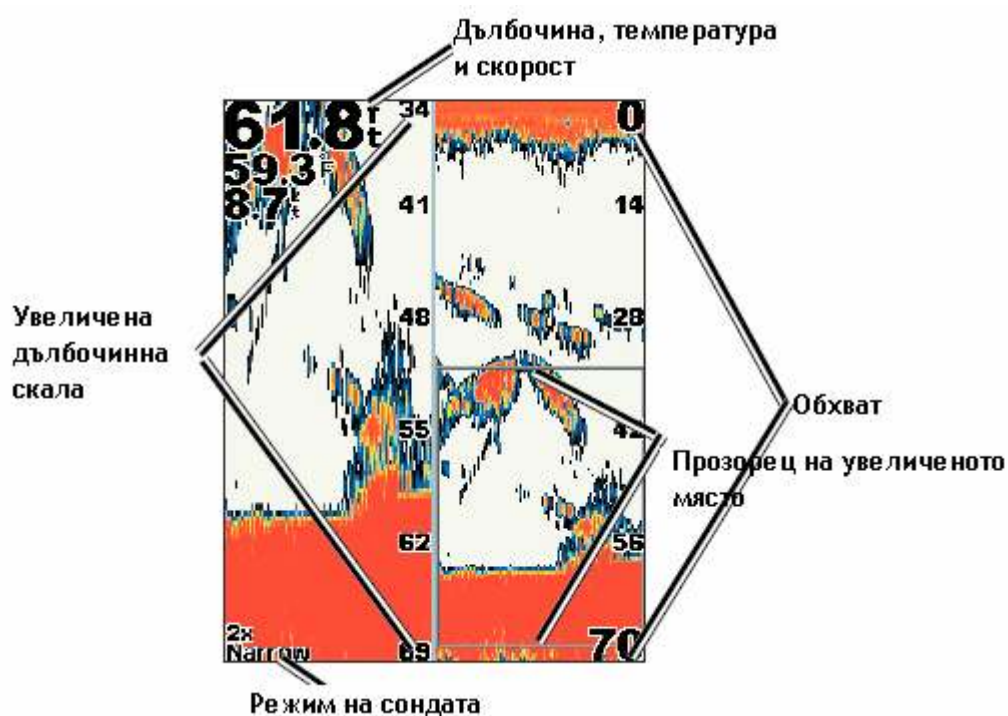


Това е основния екран и при двулъчевите, и при двучестотните сонари. За да стигнете до него:

На Начална страница осветете Full Screen (Пълен екран) и натиснете Избери.

- 27 -

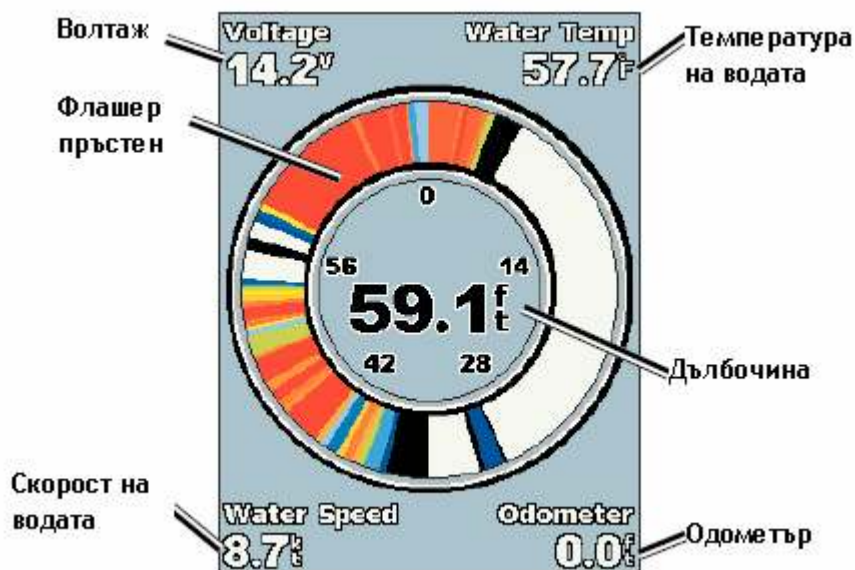
Разделен екран



Използвайте разделения екран, за да видите едновременно и целия екран, както и увеличена порция от него. За да влезете в този екран, от Начална страница, идете на Split Zoom Screen и изберете.

- 28 -

Флашер екран



Този екран се явява само при двулъчевите сонди и осигурява почти мигновена картина на това, което е под Вас. Дълбочинната скала е организирана като пръстен, който започва от горната част, или 12:00 часа, и прогресира по посока на часовата стрелка. Сонарната информация мига на пръстена, когато се получи, на дълбочина, която съответства на

РЪКОВОДСТВО ЗА РАБОТА

- 29 -

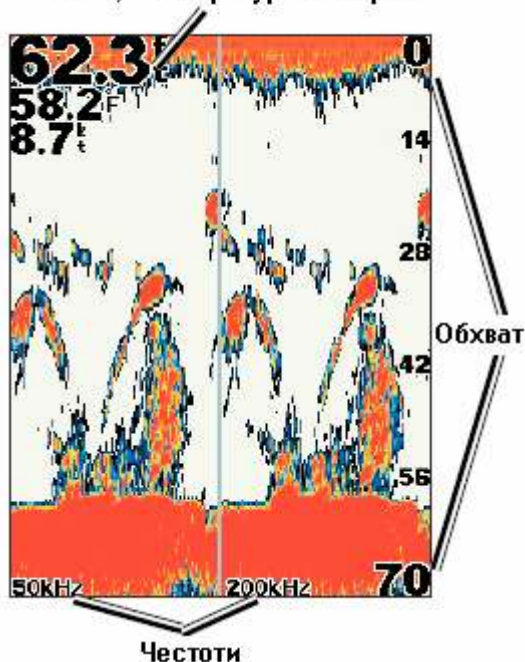
GARMIN - GEOTRADE

FISHFINDER 400C

мястото на пръстена. Както и на обикновената графика, цвета показва различната сила на сигнала. От начална страница идете на Flasher и го изберете с натискане на SELECT.

Разделен екран

Дълбочина, температура и скорост

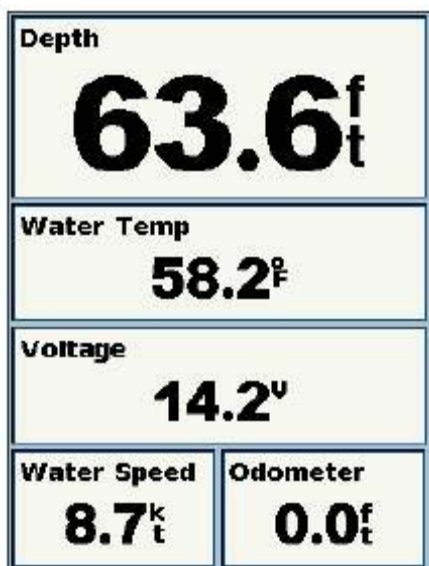


Използвайте разделения екран (само при двучестотните модели) за да следите едновременно и 50kHz, и 200kHz едновременно.

За да стигнете до него, от началното меню идете на Split Freq и натиснете Избиране.

- 30 -

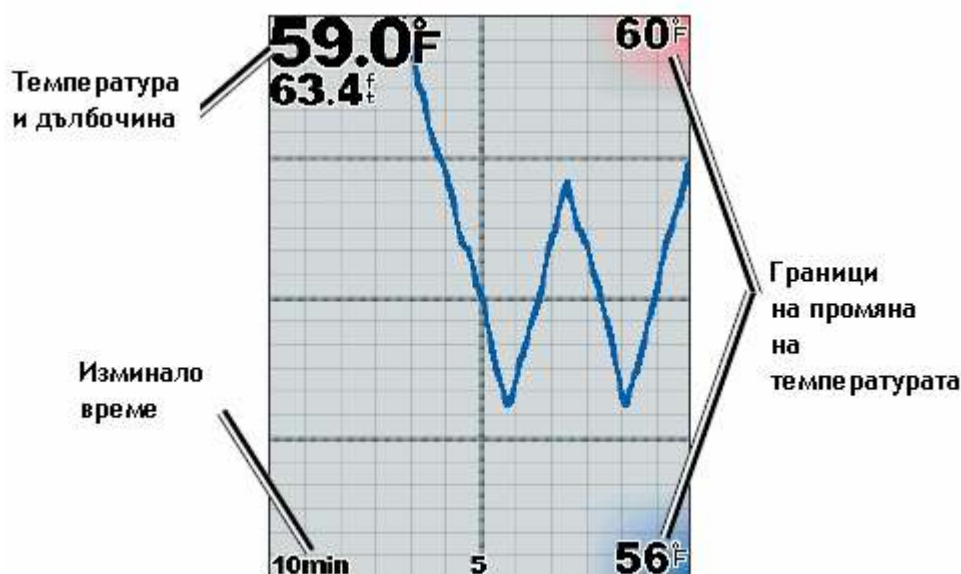
Цифров екран



Цифровия екран показва полета с данни, съдържащи важна информация, вместо графика. Данните, които виждате, се определят от възможностите на Вашата сонда.

За да идете на това меню, трябва от началната страница да идете на Numbers и да изберете.

Екран с температурна графика



Ако използвате сонда с възможност за измерване на температурата на водата, Вие може да проследите промените в температурата по време на работа на сондата. Температурата се явява от дясната страна, а долу се вижда изминалото време. Графиката се премества наляво, когато се

получи нова информация.

Екран за конфигуриране на сонара



Този екран съдържа основните конфигурационни възможности на FishFinder 400C.

За да стигнете до него, от Началната страница идете на Configure и изберете.

Тук може да промените:

Alarms - въвеждате аларми за различни случаи, които Ви интересуват.

Display - тук може да промените режима на работа на екрана, например Дневен/Нощен

Sonar - тук може да промените режими на сонара

System - тук може да смените системни настройки

Transducer - тук може да промените режими на сондата

Units - тук може да изберете мерните единици

Промяна на настройките на Fishfinder 400C

Настройка на алармите

Вие може да настроите FishFinder 400C така, че да сигнализира при определени обстоятелства. По подразбиране алармите са изключени. За да настроите аларма, на екран Configuration, идете на Alarms и натиснете Select.

Shallow Water/deep Water - настройвате алармата да се задейства, когато достигнете дълбочината стане по-малка или по-голяма от определени, въведени от Вас числа.

Fish - настройвате алармата да се задейства при откриване на риба

Water Temp - настройвате алармата да се задейства при промяна на температурата с 1.1°C над или под зададена от Вас температура.

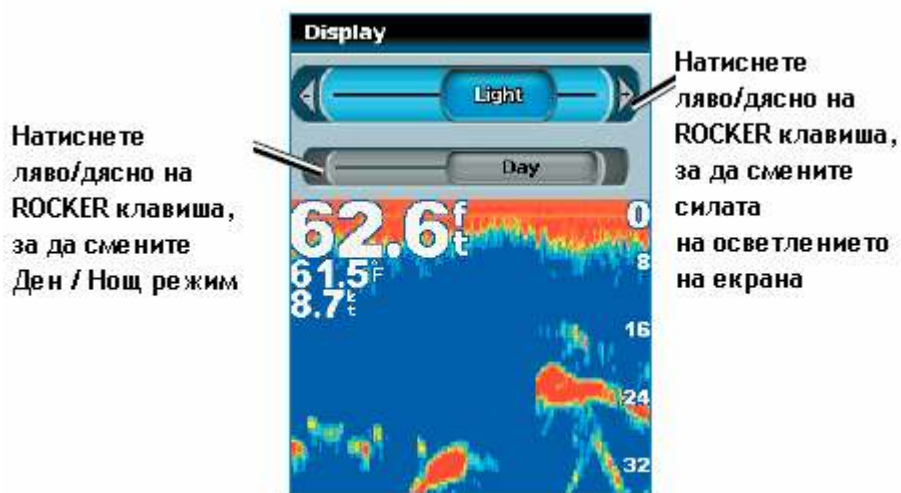
Battery - настройвате алармата да се задейства, когато батерията достигне зададен от Вас волтаж.

Drift - настройвате алармата да се задейства, когато дълбочината се промени спрямо зададена от Вас стойност.

Смяна на настройките на екрана

Вие може да превключите между режими Ден и Нощ, както и да направите екрана по-светъл или по-тъмен.

За да смените настройките на екрана, на екрана Configure, идете на Display, натиснете SELECT.





Смяна на настройките на сонара


За да смените настройките на сонара, на екрана за конфигуриране, идете на Sonar и натиснете SELECT.


Color Scheme - цветна схема, може да изберете Бяло или Синьо. Това влияе върху фона на сонарните екрани, но не променя останалите екрани.

Fish Symbols - настройвате как уреда да интерпретира сигнал, който е от риба.

 FishFinder 400C не интерпретира върнатия сигнал като риба (така идва по подразбиране)

 Върнатите сигнали, които са от риба, се явяват като символи. Останалата информация също се явява на екрана и така Вие лесно може да отличите рибата от останалите структури. В този случай се явява и информация за дълбочината на която е рибата.

 Върнатите сигнали, които са от риба, се явяват като символи. Не се явява информация за околната среда.

 Върнатите сигнали, които са от риба, се явяват заедно с дълбочината. Не се явява информация за околната среда.

Scroll Speed - уточнява се скоростта, с която се развива екрана. Ако имате комбинирана сонда с датчик за скорост, изберете Auto, за да имате автоматично настройване на сонара в зависимост от скоростта на лодката.

Surface Noise - показва или скрива върнатите сигнали от повърхността на водата. Скрийте повърхностния шум, за да не претрупвате екрана.

Whiteline - подчертава най-силния сигнал от дъното, за да ни покаже дали дъното е меко или твърдо.

- Off - бялата линия е забранена (по подразбиране)
- High - най-висока чувствителност. Почти всички по-силни сигнали са оцветени в бяло.
- Medium - средна настройка
- Low - най-слаба чувствителност. Само най-силните сигнали са оцветени в бяло.

Numbers - показва или скрива волтажа на батерията, температурата на водата, както и скоростта ѝ (ако имате сензор за скорост).

Смяна на системните настройки

За да смените системните настройки, идете на System и натиснете SELECT.

Beeper - въвеждате кога уреда да издава звукови сигнали. Имате три възможности: Off (изключен звук), Alarms Only (по подразбиране) и On (клавиши и аларми).

Simulator - включвате симулатора и Fishfinder 400C работи като че ли е свързан със сонда.

NMEA Output - свързвате FishFinder 400C с друго NMEA съвместимо устройство, например Garmin GPS и му изпращате информация. За да правите това, включвате на On.

Language - избирате екранния език

System Information - преглеждате версията на текущия софтуер, както и ID номера на уреда.

Factory Settings - връща фабричните настройки на FishFinder 400C. Ако решите да върнете фабричните настройки, трябва да потвърдите двукратно.

Конфигуриране на настройките на сондата

За да смените настройките на сондата, на екран Configure, идете на Transducer и изберете със SELECT.

Type - изберете типа на сондата (Двулъчева или Двучестотна)

Keel Offset - "премества" отчитането от сондата в зависимост от това дали искате дълбочината на водоема от повърхността или от кила надолу.

За да настроите Keel Offset:

1. Осветете Keel Offset и натиснете Select
2. С ROCKER клавиша поставете желаното число

3. Натиснете SELECT, за да приемете числото.

Сонда на повърхността

Въведете (+)
положително число, за
да Ви покаже
дълбочината от дъното
но водоема до кила

Сонда на дъното на кила

Въведете (-)
отрицателно число, за
да Ви покаже
дълбочината от
повърхността.



Натиснете MENU, за да се откажете от въвеждането и да се върнете към менюто на сонара.

Калибриране на сензора за скорост - когато използвате сонда със скоростомер с това меню можете да калибрирате сензора за скорост. Ако нямате такава сонда, това меню не се явява.

За да калибрирате сензора за скорост:

1. Идете на Calibrate Water Speed и натиснете SELECT.
2. Започнете да се движите с лодката с нормалната за Вас скорост. Отбележете Вашата най-висока скорост и след това спрете лодката.
3. Идете на OK и натиснете SELECT.



Ако лодката не се движи достатъчно бързо или сензора за скорост не регистрира скорост, ще се яви съобщение "Speed too Low" (Скорост твърде ниска). Идете на OK, натиснете SELECT, и внимателно повишете скоростта на лодката. Ако отново видите същото съобщение, спрете лодката и се уверете, че колелцето на сензора за скорост не е запрял в нещо. Ако колелцето се върти свободно, проверете кабелните връзки. Ако продължавате да виждате същото съобщение, свържете се с Garmin Product Support.

Настройки за напреднали

Натиснете MENU от кой да е екран, за да влезете в опциите за напреднали.



Range - по подразбиране обхвата е Auto. Обхвата на дълбочинната скала от дясната страна на екрана се настройва автоматично при нарастване или намаляване на дълбочината. Идете на Manual Range и натиснете SELECT, за да настройвате ръчно дълбочината.

Gain - контролира чувствителността на приемника на сонара. По подразбиране е на Auto, което автоматично

пренастройва чувствителността на сонара. Идете на Manual и натиснете SELECT, за да настройвате ръчно чувствителността. За да виждате повече детайли, увеличете чувствителността, а ако има твърде много информация на екрана, намалете чувствителността.

Beam - при използване на двулъчев сонар изберете тесния или широкия лъч.

Frequency - при използване на двучестотен сонар изберете как честотите да се явяват на екрана. По подразбиране е 200kHz. Вие може да посочите уреда да използва само 200kHz, 50kHz или двете заедно.

РЪКОВОДСТВО ЗА РАБОТА

- 41 -



Ако изберете Dual, ще се яви екран, разделен по честоти.

Zoom - увеличаване на мащаба върху пълен екран. По подразбиране Zoom е изключен. Имате четири възможности:

- **2 x Zoom** - увеличение два пъти
- **4 x Zoom** - увеличение четири пъти
- **Bottom Lock** - привързва прозореца за увеличение към дъното. По подразбиране следи до 3м над него, но това може да бъде променено.
- **Split Zoom** - отваря разделен екран, част от който е увеличен.
- **Zoom Depth** - (докато сте увеличили) - тази опция е възможна само при 2x и 4x увеличение. По подразбиране дълбочината се сменя автоматично. Вие може да настроите уреда така, че да увеличава на определена дълбочина.
- **Span** - (докато сте увеличили и сте се привързали към дъното) - При използване на Bottom Lock тази функция сменя Range. Настройвайки тази функция Вие може да увеличите или намалите разстоянието от дъното, което следите.
- **Depth Line** - включвайки линията за дълбочина Вие бързо се обръщате към определена дълбочина при пълен и разделен екран. Докато гледате екрана при включена линия за дълбочина, натискайте ROCKER клавиша нагоре / надолу, за да премести линията.
- **A-Scope**- (при двучестотни сонди) - това е вертикален флашер, който се явява отдясно на екрана. A-Scope показва структурите и дъното почти като Flasher екрана на двулъчевите сонди. Хоризонталната ширина на A-Scope показва силата на сигнала

РЪКОВОДСТВО ЗА РАБОТА

- 42 -